



ВНЕШЭКОНОМБАНК

ГОСУДАРСТВЕННАЯ КОРПОРАЦИЯ
«БАНК РАЗВИТИЯ И ВНЕШНЕЭКОНОМИЧЕСКОЙ
ДЕЯТЕЛЬНОСТИ (ВНЕШЭКОНОМБАНК)»

ПРЕСС-СЛУЖБА

ОБЗОР ПРЕССЫ

30 октября 2013 г.

МОСКВА-2013

СОДЕРЖАНИЕ:

ВНЕШЭКОНОМБАНК	3
ВЭБ МЕНЯЕТ ПЛОХИЕ ДОЛГИ НА ХОРОШИЕ	3
ЭКВАДОРУ ПООБЕЩАЛИ ЭНЕРГИЮ, ГАЗ И КРЕДИТЫ	5
РОССИЙСКИЕ БАНКИ ПРОФИНАНСИРУЮТ СТРОИТЕЛЬСТВО ТЭС И ГЭС В ЭКВАДОРЕ.....	6
РОССИЙСКИЕ БАНКИ ПРОФИНАНСИРУЮТ СТРОИТЕЛЬСТВО ТЭС В ЭКВАДОРЕ.....	7
ВЭБ, Росэксимбанк и ГПБ предоставят Эквадору \$195 млн на расширение ТЭС "Термогас Мачала"	8
ВЭБ ПРОФИНАНСИРУЕТ СТРОИТЕЛЬСТВО В ПЕТЕРБУРГЕ ИСПЫТАТЕЛЬНОГО ЦЕНТРА "РОССЕТЕЙ"	9
Телеканал "РБК-ТВ", НОВОСТИ, 29.10.2013, 18:34	10
ПРОЕКТ ВЫСОКОГО НАПРЯЖЕНИЯ.....	11
ГРУППА ВНЕШЭКОНОМБАНКА	13
СВЯЗЬ-БАНК ВЫПЛАТИТ СТРАХОВОЕ ВОЗМЕЩЕНИЕ ВКЛАДЧИКАМ БАНКА РАЗВИТИЯ РЕГИОНА С 28 ОКТАБРЯ 2013 ГОДА ПО 28 АПРЕЛЯ 2014 ГОДА	13
ЭКОНОМИКА И ФИНАНСЫ	15
ТIF РОССИИ НЕ ГРОЗИТ.....	15
ЦБ РФ МОЖЕТ ПРОДАТЬ ПАКЕТ АКЦИЙ "МОСКОВСКОЙ БИРЖИ" В ПЕРВОЙ ПОЛОВИНЕ 2014Г - ИСТОЧНИКИ	17
DOING BUSINESS ПРИЗНАЛИ ДАЛЕКИМ ОТ ПРАКТИКИ	18
НАБСОВЕТ ВТБ РЕКОМЕНДОВАЛ ПРАВЛЕНИЮ ОПТИМИЗИРОВАТЬ РАСХОДЫ НА СПОНСОРСТВО	20
БИЗНЕС	21
ВАНИНО БЕРУТ В КОЛЬЦО.....	21
ПОРТ ВЫСШИХ ДОСТИЖЕНИЙ	23
СТРУКТУРЕ ДЕРИПАСКИ НЕ УДАЛОСЬ ВЗЫСКАТЬ С "ОЛИМПСТРОЯ" 3,17 МЛРД РУБ	24
"ОЛИМПСТРОЙ" НЕ ВИНОВАТ	25
СУД ОТКАЗАЛ В ИСКЕ ИМЕРЕТИНСКОГО ПОРТА К "ОЛИМПСТРОЮ" НА 3,17 МЛРД РУБ	26
ОАО РЖД ПОЗВАЛИ НА СТРОЙКУ В АНДЫ.....	27
ОТКРЫТ ПОСЛЕ РЕКОНСТРУКЦИИ УЧАСТОК ТРАССЫ ПЕРМЬ-БЕРЕЗНИКИ.....	29
"АКРОН" ВЕДЕТ ПЕРЕГОВОРЫ О ПРИВЛЕЧЕНИИ НОВЫХ ИНВЕСТИТОРОВ В КАЛИЙНЫЙ ПРОЕКТ.....	30
ГОРОД НА ЛЮБОЙ КОШЕЛЕК	31

ВНЕШЭКОНОМБАНК

Коммерсант®

Коммерсантъ, Москва, 30 октября 2013

ВЭБ МЕНЯЕТ ПЛОХИЕ ДОЛГИ НА ХОРОШИЕ

Автор: Елена Киселева, Светлана Дементьева, Денис Скоробогатько

Правительству предложены варианты его докапитализации. Правительство ищет источники докапитализации Внешэкономбанка (ВЭБ), нуждающегося в привлечении до 2016 года 400 млрд руб. Как стало известно "Ъ", среди вариантов - реоформление депозитов из средств Фонда национального благосостояния (ФНБ) в ВЭБе в 15-летние субординированные кредиты там же и передача дочерних банков "Глобэкс" и Связь-банка для дальнейшей санации в Агентство по страхованию вкладов (АСВ). В понедельник эти меры господдержки ВЭБа обсуждались на совещании у первого вице-премьера Игоря Шувалова.

О совещании по докапитализации ВЭБа у первого вице-премьера Игоря Шувалова с участием министров финансов и экономики Антона Силуанова и Алексея Улюкаева "Ъ" рассказал один из его участников. "Проблема стоит крайне остро, и правительство настроено решительно. Уже в начале ноября может быть принято решение о проведении аудита всех активов ВЭБа", - говорит он. О необходимости срочной докапитализации ВЭБа из-за высокой вероятности дефолтов по кредитам, выданным им на нерыночных условиях, стало известно месяц назад. Объем таких кредитов оценивается в 400 млрд руб., такой же объем средств необходимо привлечь в капитал ВЭБа в 2014-2016 годах. Всего же на докапитализацию госкорпорации до 2020 года государству придется изыскать 1,1 трлн руб. (см. "Ъ" от 19 сентября).

Вчера в секретариате Игоря Шувалова "Ъ" подтвердили факт проведения совещания по ВЭБу, отказавшись от более детальных комментариев.

Источник "Ъ", знакомый с ходом обсуждения, утверждает, что среди предложений возможное реоформление депозитов, размещенных в госкорпорации Минфином из средств ФНБ, в субординированные кредиты "сроком погашения не ранее 15 лет с даты их реоформления". Еще одной мерой господдержки ВЭБа может стать передача дочерних Глобэкс-банка и Связьбанка в АСВ "для их дальнейшей санации", утверждает другой участник совещания. Предполагается, что меры господдержки ВЭБа будут вынесены на рассмотрение очередного очного заседания наблюдательного совета в декабре.

Впрочем, обнародованные на совещании идеи чиновникам еще только предстоит проработать. Некоторые из них и вовсе считают ряд из них "достаточно сырыми" и "вряд ли проходными". Последнее относится к передаче банков на санацию в АСВ. "Идея, можно сказать, фантастическая, но она вызвала живую дискуссию, что, в конце концов, может привести к появлению неординарного решения проблемы докапитализации ВЭБа", - говорит собеседник "Ъ".

С одной стороны, это будет способствовать увеличению капитала ВЭБа. Дело в том, что, хотя ВЭБ не обязан подчиняться правилам расчета капитала, установленным ЦБ для банков, де-факто он им следует. А согласно им, вложения в акции и доли дочерних компаний напрямую вычитаются из капитала банка. Таким образом, передача указанных банков АСВ этот вычет восстановит.

Проблема в том, что она не линейная. По закону, санация - это мера по предупреждению банкротства банка. То есть для ее реализации он должен находиться на грани краха. Между тем и Связь-банк, и "Глобэкс", приобретенные ВЭБом еще до принятия закона о санации в разгар кризиса 2008 года, уже достаточно давно вышли из этого состояния. Нормальные показатели деятельности они демонстрируют еще с 2010 года. Это произошло благодаря серьезной расчистке баланса "Глобэкса" (практически все плохие активы были переданы "ВЭБ Капиталу", другой "дочкой" ВЭБа) и частичной расчистке - частичной докапитализации ВЭБом Связь-банка.

"Получается, что для того, чтобы соблюсти дух и букву закона, нужно снова завести банки в предбанкротное состояние и лишь после этого передать в АСВ, хотя по большому счету речь идет о поддержке государством непосредственно ВЭБа", - недоумевает собеседник из "вители Ё". По "Ъ", ни предств АСВ, которому предлагается передать два крупных банка, ни представители ЦБ, который курирует вопросы банковской санации, не были на указанном совещании. В АСВ и ВЭБе отказались от комментариев. Получить их в ЦБ "Ъ" вчера не удалось.

Точный количественный эффект от данной меры опрошенные "Ъ" аналитики оценить затруднились.

Но они указывают, что, судя по российской отчетности, вложения ВЭБа в акции банков-резидентов на 1 сентября составляли 116 млрд руб. Исходя из этого, и стоит давать ориентировочные оценки высвобождения капитала.

Капитал ВЭБа был сформирован в 2007 году в размере 180 млрд руб. и с тех пор вырос. Без учета нераспределенной прибыли, которая, по оценкам аналитиков, может варьироваться от 60 млрд до 100 млрд руб., составляет около 500 млрд руб. По состоянию на 1 июля 2013 года активы ВЭБа насчитывали 2,82 трлн руб. Объем кредитного портфеля на начало 2013 года превысил 1 трлн руб., а на рассмотрении в банке находятся проекты суммарной стоимостью 2 трлн руб. При этом портфель кредитов, выданных в соответствии с меморандумом ВЭБа, составил 720 млрд руб. Норматив достаточности капитала на 1 июля 2013 года составлял 10,9% при минимально допустимом размере, согласно меморандуму, 10%.

Предложение по увеличению капитала за счет конвертации депозитов в субординированные кредиты эксперты сочли более реалистичным. По данным Минфина, на 1 октября в ВЭБе на депозитах было размещено средств ФНБ на 474,02 млрд руб. и \$6,25 млрд. Учитывая, что полностью эти средства вряд ли могут быть конвертированы в субординированные кредиты, понятно, что масштаб док апитализации ВЭБа с помощью этой меры будет меньше, говорят источники "Ъ".

Но зато эта мера "аллергии" у чиновников и участников рынка не вызвала. "Национальный институт развития, фондирующий свои операции на рынке, становится "хромой уткой". Это может стать "ахиллесовой пятой" для ВЭБа, который, с учетом специфики проектов, реализуемых им с подачи государства, не всегда может обеспечить возвратность средств", - отмечает замминистра финансов Сергей Сторчак. "Учитывая то, что размер и способы управления нашими резервными фондами и сейчас вряд ли соответствуют целям обеспечения стабильности и развития экономики в долгосрочной перспективе, ничего страшного в конвертации депозитов из средств ФНБ в суборды я не вижу, просто они будут размещены с большей срочностью, - говорит главный экономист АФК "Система" Евгений Надоршин. - При благоприятном развитии событий и выплате по таким кредитам повышенных процентов, по этим средствам может быть даже вполне привлекательная доходность". Однако, продолжает он, субординированные кредиты - это капитал второго уровня. И вопрос в том, какие средства нужны ВЭБу - расчетные, как в этом случае, или реальные, живые деньги для кредитования экономики, заключает эксперт.

Коммерсант.ru

Коммерсантъ.ru Новости Online, Москва, 30 октября 2013 0:18:00

ЭКВАДОРУ ПООБЕЩАЛИ ЭНЕРГИЮ, ГАЗ И КРЕДИТЫ

Автор: ВЛАДИМИР ДЗАГУТО

Вчера в Москве Внешэкономбанк, Газпромбанк и Росэксимбанк подписали соглашения о кредитах государственной энергетической корпорации Эквадора CELEC на \$195,2 млн. Эти средства пойдут на расширение ТЭС «Термогас Мачала». Основным кредитором будет ВЭБ, который даст CELEC \$140 млн, Росэксимбанк будет платежным агентом. Средства предоставят на 14 лет. Строительство ТЭС будет вести «Интер РАО — Экспорт», входящая в государственный энергохолдинг «Интер РАО», соглашение об этом компании заключили летом. Тогда оценка проекта составляла \$230 млн.

Кроме того, Эквадор предложил «Интер РАО» участвовать в проектах строительства ГЭС «Чонталь» и «Карденильо» суммарной мощностью 1 ГВт и инвестициями около \$1,5 млрд, вчера было подписано соответствующее соглашение о намерениях с участием Росэксимбанка. Но источник, знакомый с ходом переговоров, пояснил “Ъ”, что об участии российских компаний в этом проекте пока говорить рано. Сейчас «Интер РАО» участвует в качестве подрядчика в строительстве ГЭС «Тоачи-Пилатон».

Также Эквадор предлагает российским нефтегазовым компаниям работать на шельфовых месторождениях, такая возможность изучается «Росгеологией», «Роснефтью» и «Газпромом». Но, по данным “Ъ”, пока конкретного интереса к этим проектам российские компании не проявляли.

Владимир Дзагурто, Кирилл Мельников

газета.ru

Газета.ру, Москва, 29 октября 2013 18:02:00

РОССИЙСКИЕ БАНКИ ПРОФИНАНСИРУЮТ СТРОИТЕЛЬСТВО ТЭС И ГЭС В ЭКВАДОРЕ

Автор: "ГАЗЕТА.RU"

Внешэкономбанк, его дочерний Росэксимбанк и Газпромбанк согласились выдать кредит на строительство теплоэлектростанции "Термогас Мачала" в республике Эквадор, передает корреспондент "Газеты.Ru". Сумма кредита составит \$195,2 млн.

Кредит предоставляется сроком до 14 лет. Основным кредитором выступит Внешэкономбанк, доля которого в кредитной линии составит \$140 млн.

Кроме того, было подписано соглашение о намерениях между "Интер РАО Экспорт", Росэксимбанком и Министерством по координации стратегических секторов Эквадора по совместной реализации гидроэнергетических проектов "Чонталь" и "Карденильо" и многоцелевых проектов "Тауин" и "Каоаке".

http://www.gazeta.ru/business/news/2013/10/29/n_3288681.shtml



Российская газета.ru, Москва, 29 октября 2013 17:16:00

РОССИЙСКИЕ БАНКИ ПРОФИНАНСИРУЮТ СТРОИТЕЛЬСТВО ТЭС В ЭКВАДОРЕ

Российские банки дадут средства на строительство ТЭС "Термогас Мачала" в Эквадоре. Соответствующий документ был подписан в ходе официального визита президента Эквадора Рафаэля Корреа в Россию, сообщает ИТАР-ТАСС.

Кредитные средства на сумму до 195,2 миллиона долларов южно-американской стране предоставят Внешэкономбанк, его дочка Росэксимбанк и Газпромбанк. На эти деньги будет осуществлено строительство, поставка, монтаж и ввод в эксплуатацию газового турбогенератора ТЭС, а также внедрение на станции комбинированного цикла.

Сегодня президент Эквадора встретился со своим российским коллегой Владимиром Путиным. Главы государств обсудили направления двустороннего сотрудничества, в первую очередь разговор коснулся торгово-экономической сферы.

<http://www.rg.ru/2013/10/29/banki-ekvador-anons.html>

РОССИЯ-ЭКВАДОР-КРЕДИТ-ТЭС-2

29.10.2013 16:54:21 MSK

ВЭБ, РОСЭКСИМБАНК И ГПБ ПРЕДОСТАВЯТ ЭКВАДОРУ \$195 МЛН НА РАСШИРЕНИЕ ТЭС "ТЕРМОГАС МАЧАЛА"

(новая редакция заголовка, расширен 1-й абзац, добавлен текст после 4-го абзаца)

Москва. 29 октября. ИНТЕРФАКС-АФИ - Внешэкономбанк, Росэксимбанк и Газпромбанк (МОЕХ: GZPR) (ГПБ) предоставят кредит на сумму до \$195,2 млн эквадорской государственной энергетической компании CELEC на финансирование проекта ТЭС "Термогас Мачала" в Эквадоре, говорится в сообщении ВЭБа.

Кредитные средства предоставляются сроком до 14 лет.

Соглашение подписано в ходе официального визита президента Эквадора в Россию в присутствии президента РФ Владимира Путина и президента республики Эквадор Рафаэля Корреа Дельгадо.

Внешэкономбанк выступит основным кредитором, доля его участия в кредитной линии составит \$140 млн. Платежным агентом является Росэксимбанк.

Кредитные ресурсы будут направлены на финансирование расходов, связанных со строительством, поставкой, монтажом и вводом в эксплуатацию газового турбогенератора, внедрением комбинированного цикла на ТЭС "Термогас Мачала" и сооружением электроэнергетической инфраструктуры.

В июле 2013 года ООО "Интер РАО - Экспорт" (100%-ная дочерняя компания ОАО "Интер РАО ЕЭС" (МОЕХ: IRAO)) и CELEC подписали контракт на строительство газотурбинной установки и паровой турбины на ТЭС "Термогас Мачала".

Стоимость проекта составляет около \$230 млн. В результате реализации контракта электростанция будет первой в Эквадоре ТЭС, работающей в комбинированном (парогазовом) цикле, а ее установленная мощность увеличится на 170 МВт - до 300 МВт.

Контракт предусматривает проектирование, поставку, строительство, монтаж и ввод в эксплуатацию дополнительной газотурбинной установки типа 6FA производства General Electric (GE) и паровой турбины мощностью 100 МВт, а также строительство ЛЭП и расширение двух существующих электроподстанций на условиях "под ключ".

ТЭС "Термогас Мачала" расположена в юго-западной части Эквадора в провинции Эль Оро в 7 км от побережья Тихого океана. В настоящее время на ТЭС эксплуатируется две газотурбинные установки типа 6FA производства GE мощностью 65 МВт каждая.

"Интер РАО" уже реализует в Эквадоре проект по поставке всего комплекса электромеханического оборудования для ГЭС "Тоачи-Пилатон" мощностью 252 МВт.

РИА Новости # Единая лента, Москва, 29 октября 2013 16:08:00

ВЭБ ПРОФИНАНСИРУЕТ СТРОИТЕЛЬСТВО В ПЕТЕРБУРГЕ ИСПЫТАТЕЛЬНОГО ЦЕНТРА "РОССЕТЕЙ"

МОСКВА, 29 окт - Прайм. "Россети" и Внешэкономбанк подписали соглашение о строительстве в Санкт-Петербурге федерального испытательного центра, стоимость возведения объекта составит 12,7 миллиарда рублей, сообщает сетевая компания.

Планируется, что ВЭБ выделит от 70% средств на строительство центра через льготное кредитование.

Первый замгендиректора "Россетей" по технической политике Роман Бердников, слова которого приводятся в релизе, сообщил, что начало работы центра запланировано на конец 2017 года.

"Появление в России федерального испытательного центра обеспечит повышение эффективности работы всего электросетевого комплекса, будет способствовать уменьшению доли импорта в закупках оборудования и развитию конкуренции на рынке электротехнического оборудования", - говорится в сообщении.

ТЕЛЕКАНАЛ "РБК-ТВ", НОВОСТИ, 29.10.2013, 18:34

Ведущий не назван

ВЕДУЩИЙ: В России начинается строительство центра испытаний электротехнического оборудования. Это уникальный проект, который позволит всем производителям отрасли тестировать оборудование в России. Подобных центров не создавалось с советских времен. Комплекс создает "Россет" и главным инвестором выступит ВЭБ - он вложит около 9 миллиардов рублей.

Анатолий БАЛЛО, заместитель председателя "Внешэкономбанка": Мы обсуждаем финансирование проекта на принципах проектного финансирования, где банком будет предоставлено от 70 процентов от стоимости проекта, при этом надеемся, что проект будет реализован на принципах государственно-частного партнерства.

ВЕДУЩИЙ: Общая стоимость проекта почти 13 миллиардов рублей. Оставшуюся сумму покроют сами "Россети" из своей инвестпрограммы, рассказали в компании. Окупиться строительство должно за счет заказов производителей. Тестировать оборудование в России для них будет дешевле, чем за рубежом, плюс в результате им должно стать проще экспортировать свою продукцию - оборудование будут сертифицировать по международным стандартам и для выхода на мировой рынок не нужны будут дополнительные бумаги.

Роман БЕРДНИКОВ, первый заместитель генерального директора по технической политике ОАО "Россети": Проектирование до конца 2014 года, а дальше начало строительно-монтажных работ и, по-моему, это конец 2016-го - 2017 год. Есть особая экономическая зона на территории Санкт-Петербурга, которая обеспечивается как внешней инфраструктурой, а также которая может предоставить тот необходимый объем земельного ресурса, который необходим. В настоящее время по мере уточнения проекта мы будем уточнять площади земельные и будем уже выходить на окончательное принятие решения. Пока предварительные расчеты показывают, что мы пойдем туда.

Ведомости # Санкт-Петербург, Санкт-Петербург, 30 октября 2013

ПРОЕКТ ВЫСОКОГО НАПРЯЖЕНИЯ

Автор: Мария Буравцева Петр Третьяков ВЕДОМОСТИ ‒ САНКТ-ПЕТЕРБУРГ

ОАО "Россети" планирует за 12,7 млрд руб. построить в Петербурге испытательный центр для высоковольтного оборудования

Запуск испытательного центра в Петербурге запланирован на конец 2017 г., расчетная стоимость его проектирования и строительства - 12,7 млрд руб., цитирует пресс-служба заместителя гендиректора по технической политике ОАО "Россети" Романа Бердникова. Планируется, что 70% средств на строительство центра через льготное кредитование выделит Внешэкономбанк, с которым ОАО "Россети" вчера подписало соглашение о сотрудничестве. В первую очередь центр, по словам Бердникова, будет ориентирован на испытание высоковольтной техники. Существующие в России центры не проводят испытания оборудования класса напряжения свыше 110 кВ. По словам Бердникова, строительство центра станет прибыльным инвестиционным проектом за счет его уникальности и востребованности. В новом центре планируется проводить испытания нового и разрабатываемого оборудования, а также контрольные испытания после аварий и технологических нарушений, сообщает пресс-служба "Россетей".

В России невозможно проводить весь комплекс испытаний, объясняют в пресс-службе. По ее данным, ущерб от аварий на энергообъектах в результате отказов недоиспытанного оборудования оценивается в 1 млрд руб в год., а экономия инвестиционной программы при наличии центра может составить 2-3 млрд руб. в год. Кроме того, процесс проведения испытаний в иностранных и отечественных центрах занимает до полугода, а время согласования контракта на испытания в иностранных центрах составляет три-четыре месяца, тогда как в российских - месяц, сообщают "Россети". Отсутствие дополнительных затрат на транспортировку, таможенные сборы и пошлины в зарубежные испытательные центры даст снижение рыночных цен на 10-15%, рассчитывают в компании. По данным "Россетей", наибольшая потребность в испытаниях оборудования приходится на электросетевые компании.

Испытательные центры в России рассчитаны не на все виды тестирования, их оборудование устарело, говорит заведующий отделом техники высоких напряжений ОАО "НИИ по передаче электроэнергии постоянным током высокого напряжения" Лев Владимировский.

Оборудование тестируется в Голландии, Франции, Германии, отмечает он. Испытания оборудования класса напряжения 330 кВ в России не провести - нет соответствующей инфраструктуры, говорит гендиректор ЗАО "Роспроект" Юрий Маневич. По его словам, идее создания собственного испытательного центра уже около двух лет.

Решающими факторами при выборе Петербурга для строительства стало наличие необходимой инфраструктуры, возможностей доставки оборудования на испытания, наличие в регионе компетентного персонала и земельных ресурсов, отметил он. Центр может расположиться в свободной экономической зоне Петербурга, сообщает "Интерфакс" со ссылкой на Бердникова. Представители компании "Российские сети" действительно обращались с запросами относительно возможности размещения испытательного центра в ОЭЗ "Санкт-Петербург", передал через пресс-службу руководитель филиала ОАО "Особые экономические зоны" в Санкт-Петербурге Фарид Вердиев. По его словам, переговоры ведутся уже некоторое время, но пока никаких конкретных договоренностей нет. На обеих площадках ОЭЗ свободных земельных участков в объеме, необходимом "Россетям", не осталось, поэтому если будет принято положительное решение об участии компании в проекте ОЭЗ, то речь может идти лишь о дополнительном земельном участке, сообщил Вердиев. По его словам, на площадке "Новоорловская" около 10 га свободной земли, на которую уже претендуют компании, проекты которых прошли наблюдательный совет.

"Новоорловская" хорошо подходит для размещения такого объекта, так как рядом проходит магистральная линия в 330 кВ, в других районах нет такого обеспечения электроэнергией, отмечает эксперт по промышленному строительству Сергей Свешков. По его оценке, значительную часть стоимости строительства могут составить инвестиции в оборудование центра, но даже в этом случае контракт для Петербурга очень крупный и интересный для подрядчиков.-

Что есть у "Россетей"

Имущественный комплекс ОАО "Россети" включает пакеты акций 43 акционерных дочерних и зависимых обществ, в том числе пакеты в 11 МРСК, пяти РСК. В прошлом году компания отпустила потребителям и смежным территориальным сетевым организациям 650 млрд кВт ч электроэнергии, выручка за эти услуги - около 541 млрд руб.

ГРУППА ВНЕШЭКОНОМБАНКА

Пресс-релизы Nbj.ru, Москва, 29 октября 2013 17:08:00

СВЯЗЬ-БАНК ВЫПЛАТИТ СТРАХОВОЕ ВОЗМЕЩЕНИЕ ВКЛАДЧИКАМ БАНКА РАЗВИТИЯ РЕГИОНА С 28 ОКТЯБРЯ 2013 ГОДА ПО 28 АПРЕЛЯ 2014 ГОДА

Автор: ОАО АКБ "Связь-Банк"

Связь-Банк (Группа Внешэкономбанка) как банк-агент АСВ приступает к выплате страхового возмещения вкладчикам Банка Развития Региона. Выплаты будут производиться с 28 октября 2013 года по 28 апреля 2014 года.

Связь-Банк осуществляет прием заявлений о выплате возмещения и иных необходимых документов, а также выплату возмещения вкладчикам кредитной организации АКБ "БРР" (ОАО), проживающим в Москве, Краснодаре, Нальчике, Пятигорске, Ростове-на-Дону, Санкт-Петербурге, Ставрополье и других населенных пунктах (за исключением Республики Северная Осетия - Алания).

Также Связь Банк осуществляет прием заявлений и выплату страхового возмещения вкладчикам Банка Развития Региона, проживающим во Владикавказе, чьи фамилии начинаются с букв Ц-Я.

Вкладчики ОАО АКБ "БРР" могут обратиться с заявлением в отделения Связь-Банка по 29 адресам в городах: Москва, Санкт-Петербург, Владикавказ, Пятигорск, Железноводск, Ставрополь, Краснодар, Сочи, Кореновск, Ростов-на-Дону, Новочеркасск, Нальчик, Прохладный и пос. Залукокоаже Кабардино-Балкарской Республики.

Распределение вкладчиков Банка Развития Региона по банкам-агентам осуществлялось на основании сведений о месте жительства (регистрации), предоставленных ими в банк при открытии вклада (счета).

Возмещение по вкладам выплачивается вкладчику в размере 100 процентов суммы всех его вкладов (счетов) в банке, но не более 700 тысяч рублей в совокупности. По банковскому вкладу (счету) в иностранной валюте страховое возмещение рассчитывается в рублях по курсу Банка России на день отзыва лицензии - 14 октября 2013 года. Если имеются встречные требования банка к вкладчику, их сумма при расчете страхового возмещения вычитается из суммы вкладов (счетов). При этом погашения встречных требований не происходит. Сумма, не компенсированная страховкой, будет погашаться в ходе ликвидации банка в составе требований кредиторов первой очереди.

Если после выплаты возмещения у вкладчиков банка останется непогашенной часть банковского вклада (счета), то они смогут оформить требование кредитора к банку непосредственно в отделениях банка-агента сразу после выплаты страхового возмещения.

Узнать, в отделении какого банка-агента можно получить страховое возмещение, ознакомиться с полным перечнем подразделений банков-агентов и режимом их работы вкладчики могут на официальном сайте АСВ в сети Интернет (www.asv.org.ru, раздел "Страхование вкладов/Страховые случаи").

Кроме того, информацию можно получить по телефонам горячей линии Связь-Банка по тел.: (495) 580-00-80, 8-800-200-23-03, и по телефону горячей линии АСВ - 8-800-200-08-05 (звонок по России бесплатный).

ОАО АКБ "Связь-Банк" основано в 1991 году. Генеральная лицензия Банка России "№" 1470. Банк располагает сетью из 51 филиала в регионах РФ. Участник системы обязательного страхования вкладов.

Главным акционером Связь-Банка является Государственная корпорация "Банк развития и внешнеэкономической деятельности (Внешэкономбанк)".

Рейтинговое агентство Fitch Ratings присвоило Связь-Банку долгосрочный рейтинг дефолта эмитента в иностранной и национальной валюте на уровне "BB", национальный долгосрочный рейтинг на уровне "AA-(rus)". Перспективы для рейтингов стабильные.

Служба кредитных рейтингов Standard & Poor's присвоила Связь-Банку долгосрочный кредитный рейтинг контрагента "BB" и рейтинг по национальной шкале "ruAA". Прогноз изменения рейтингов - "Стабильный".

По данным Центрального Банка Российской Федерации Связь-Банк входит в список 30-ти крупнейших банков России.

ЭКОНОМИКА И ФИНАНСЫ

РБК daily

РБК daily, Москва, 30 октября 2013

TIF РОССИИ НЕ ГРОЗИТ

Автор: Юлия Синяева

Идея главы Внешэкономбанка (ВЭБ) Владимира Дмитриева о введении в России механизма TIF (компенсации инвесторам их затрат на инфраструктуру за счет будущих налоговых поступлений от проекта. - РБК daily) пока нереализуема. Об этом говорится в письме замминистра финансов Сергея Шаталова зампреду правительства Дмитрию Козаку, копия которого есть в распоряжении РБК daily.

Механизм отложенных налоговых платежей, или TIF (Tax Increment Financing), предполагает, что расходы инвестора на инфраструктуру будут ему компенсированы за счет налогов, полученных от реализации его проекта. Запустить этот механизм в России еще несколько лет назад предлагал глава ВЭБа Владимир Дмитриев, однако тогда предложение поддержки не получило. Очередной толчок идее дал глава кабинета министров Дмитрий Медведев на прошлогоднем экономическом форуме в Красноярске.

Тогда премьер-министр сообщил, что Белый дом завершает подготовку документов для введения TIF. Бюджетных денег для инфраструктурных проектов недостаточно, нужны альтернативные варианты, объяснял премьер. Только в ближайшие три года на развитие инфраструктуры в стране потребуется более 9 трлн руб. Пилотным проектом по апробированию TIF должно было стать создание кластера полнопрофильных автомобильных производств в Калининградской области (строительство ведет группа "Автотор", первоначальный объем инвестиций - 120 млрд руб.).

Однако Минфин нашел ряд причин, по которым полноценно модель TIF в России пока заработать не может. Из-за риска переплаты субсидия инвесторам возможна только в размере, не превышающем сумму фактически уплаченных ими в предыдущем периоде налогов. Однако доходная часть бюджета "не различает" налоги по инвестпроектам, от реализации которых они поступили, следует из письма Сергея Шаталова Дмитрию Козаку. "Могут возникнуть проблемы с налоговым планированием, - подтверждает эксперт Экономической экспертной группы Александра Суслина. - Четкого учета налогов, поступающих от отдельного инвестпроекта, нет. Они поступают как бы в единый центр".

Механизм TIF, если и должен использоваться, то за счет налогов в региональные бюджеты, пишет г-н Шаталов. Косвенные налоги (НДС, акцизы) в этой системе использовать не удастся: по НДС действует механизм налогового вычета, а за счет акцизов формируются бюджеты дорожных фондов.

Таким образом, объем федеральных налогов, которые могли бы рассматриваться в качестве базы для расчета компенсации инвесторам, существенно меньше, чем региональных. К примеру, за 2012 год в федеральную казну от Калининградской области поступило только 6,2 млрд руб. прямых налогов. А вот в бюджет области поступило 5,3 млрд руб. налогов на имущество и 6,1 млрд руб. - на прибыль организаций, то есть тех налогов, которые напрямую связаны с открытием предприятий, следует из письма Сергея Шаталова.

Еще один камень преткновения, по мнению ведомства Антона Силуанова, заложен в самой структуре компенсаций. Изначальная схема использования TIF предполагала, что инвесторы строят инфраструктуру на кредите ВЭБа, который погашается бюджетными средствами через

Инвестиционный фонд за счет поступления дополнительных налогов от проекта. Таким образом, Инвестфонд выступает необходимым звеном этой схемы. Но сейчас он не отнесен ни к одной из госпрограмм и, как следствие, не является инструментом "программно-целевого управления публичными финансами", пишет г-н Шаталов. К тому же механизм TIF требует корректности расчетов будущих фискальных поступлений, оперативного и своевременного их администрирования, что не входит в функционал Инвестфонда, уточняет чиновник.

Предпочтительнее было бы решать вопрос компенсаций с помощью выпуска облигаций местными и региональными властями, о чем свидетельствует мировой опыт, но пока в России нет условий для этого механизма, считает руководитель юридического департамента АКГ "МЭФ-Аудит" Иван Чемичев.

Должна оцениваться и эффективность использования внебюджетных средств для создания инфраструктуры с использованием TIF, а запрос на предоставление бюджетных ассигнований под инвестпроект должен четко обосновываться, настаивают в Минфине. Ведомство уже готовит законопроект ("Об инвестпроектах с государственным или муниципальным участием"), в котором будет прописана обязанность доказывать необходимость использования госсредств на инвестпроекты (см. РБК daily от 29.04.13).

Дальнейшая судьба налоговых кредитов остается неясной. "Сейчас вопрос применения TIF в полноценном формате не затрагивался, обсуждаются вопросы планирования налоговых поступлений и механизмы по возврату НДС компаниями", - поясняет федеральный чиновник. В целом модель TIF вполне жизнеспособна в российских условиях, считает г-н Чемичев, но чтобы этот механизм заработал в полную силу, необходимо "сделать удобной, прозрачной и высокодоходной для региональных властей систему налогообложения недвижимости - оценить налогооблагаемую базу по рыночной стоимости, стабилизировать ставки налога на землю, которые меняются практически ежегодно". "Все это затрудняет расчеты экономической эффективности проектов и, как следствие, точной суммы, которая должна вернуться инвесторам", - объясняет эксперт. До представителя Дмитрия Козака дозвониться не удалось.

НЕОБХОДИМЫМ ЗВЕНОМ В СХЕМЕ TIF ВЫСТУПАЕТ ИНВЕСТИЦИОННЫЙ ФОНД. НО СЕЙЧАС ОН НЕ ОТНЕСЕН НИ К ОДНОЙ ИЗ ГОСПРОГРАММ, К ТОМУ ЖЕ ЕГО ФУНКЦИОНАЛ СИЛЬНО ОГРАНИЧЕН

РОССИЯ-БИРЖА-SPO-ПЛАНЫ

29.10.2013 21:22:17 MSK

ЦБ РФ МОЖЕТ ПРОДАТЬ ПАКЕТ АКЦИЙ "МОСКОВСКОЙ БИРЖИ" В ПЕРВОЙ ПОЛОВИНЕ 2014Г - ИСТОЧНИКИ

Москва. 29 октября. ИНТЕРФАКС-АФИ - ЦБ РФ может предложить рынку свой пакет акций "Московской биржи" (МОЕХ: МОЕХ) в первой половине 2014 года, сообщил агентству "Интерфакс-АФИ" источник в банковских кругах.

Никаких решений, по его словам, пока не принято, но возможность проведения SPO акций "Московской биржи" до середины следующего года предварительно обсуждалась с инвестбанками.

"Это не официальные консультации, а именно предварительное обсуждение", - подчеркнул собеседник агентства. Продаст ли ЦБ весь пакет сразу или предложит инвесторам его часть, сейчас, по его словам, говорить рано.

На набсовет продажа пакета ЦБ в следующем году пока не выносилась, сообщил источник, близкий к бирже, отметив при этом, что руководство биржи постоянно обсуждает возможности выхода ЦБ РФ из ее капитала, поскольку это предусмотрено законом.

Еще один источник в банковских кругах сообщил, что решений о сроках и параметрах вторичного размещения акций "Московской биржи" нет, но логично, что SPO может быть проведено в следующем году, так как на полный выход ЦБ из капитала биржи отведено два года.

Банк России владеет 22,5% "Московской биржи", полностью выйти из капитала он планирует в течение двух лет после IPO биржи. Первичное публичное размещение акций биржи прошло в феврале текущего года. Объем IPO составил 15 млрд рублей, акции размещались по цене 55 рублей.

ЦБ РФ выйдет из капитала "Московской биржи" до марта 2015 года, говорил в июне на Петербургском международном экономическом форуме (ПМЭФ) председатель набсовета "Московской биржи" Сергей Швецов, который на тот момент являлся зампредом ЦБ (сейчас - первый зампред Банка России и глава СФР).

Крупнейшими акционерами биржи, помимо ЦБ, являются Сбербанк (МОЕХ: SBER) (9,6%), ВЭБ (8,0%), ЕБРР (5,8%), Юникредит банк (5,7%), "ММВБ-Финанс" (6,6%), ВТБ (МОЕХ: VTBR) (5,4%), Китайская инвестиционная корпорация (5,4%).

Коммерсант®

Коммерсантъ, Москва, 30 октября 2013

DOING BUSINESS ПРИЗНАЛИ ДАЛЕКИМ ОТ ПРАКТИКИ

Автор: Татьяна Едовина

В России и Китае рейтинг посчитали недостаточно оптимистичным

В отличие от России, которая поднялась в рейтинге Doing Business Всемирного банка сразу на 20 строчек, Китай в этом году так и не смог улучшить свое положение, несмотря на масштабные структурные реформы, анонсированные властями страны. Впрочем, китайские власти обвиняют составителей рейтинга в предвзятости к развивающимся странам. То, что продвижение в рейтинге не в полной мере отражает успехи правительств в проведении реформ, уверены теперь и в России.

Согласно опубликованному Всемирным банком (ВБ) в понедельник докладу об условиях ведения бизнеса (Doing Business 2014), Россия впервые опередила Китай по итоговой сумме баллов - в рейтинге РФ и КНР заняли 92-е и 96-е места соответственно (см. "Ъ" от 29 октября). Остальные партнеры России по БРИКС: Индия разместилась на 134-м месте, Бразилия - на 116-м, ЮАР - на 41-м. Напомним, рейтинг формируется на основе опросов частного бизнеса и экспертов, оценивающих состояние инвестиционного климата в городах - крупнейших деловых центрах стран.

Как следует из доклада ВБ, "проседание" Китая (в прошлом рейтинге страна занимала 91-е место) объясняется возрастанием сложностей с открытием нового бизнеса (в КНР процедура занимает 33 дня, в РФ - 15 дней) и получением кредита (73-е место по этому показателю, у РФ при этом еще хуже - 109-е место). Улучшилось в КНР за год лишь администрирование налогов - для их уплаты теперь требуется 318 часов (в России - 177). Впрочем, "встречное движение" рейтингов двух стран объясняется главным образом тем, что в России за прошедший год стало легче получить разрешение на строительство, проще подключиться к электросетям и быстрее зарегистрировать собственность.

Отметим, что в отличие от российских властей руководство Китая рейтинг ВБ особо не воодушевляет. Власти КНР неоднократно называли Doing Business "дискриминирующим интересы развивающихся стран". Они считают, что сравнение стран по узкому кругу относительных индикаторов не отражает успешности правительства в борьбе с бюрократическими препятствиями "в абсолютном выражении". Более того, с подачи китайских властей в июне этого года расчет рейтинга как такового мог быть вовсе прекращен - по предложению КНР (а также ЮАР) совет директоров группы Всемирного банка оценивал его "репрезентативность и объективность". В итоге, однако, в ВБ решили продолжить расчет рейтинга "в связи с его масштабной поддержкой в мире и положительным влиянием на ускорение реформ в анализируемых странах", напомнил вчера глава центра глобальных индикаторов ВБ Аугусто Лопес-Кларос. По его словам, в следующем году ВБ собирается изменить методологию расчета и расширить количество критериев, на основе которых составляется Doing Business, к примеру дополнив его субиндексом по защите авторских прав.

Отметим, что методику расчета рейтинга призывает изменить и российская Федеральная таможенная служба (ФТС). Замглавы ФТС Руслан Давыдов вчера заявил, что по субиндексу "трансграничная торговля" Россия могла бы занять и более высокое место - по внутренней оценке ведомства, в среднем сроки оформления импортной сделки на российской границе составляют 7,5 дня, экспортной - 6 дней (по оценке ВБ, соответственно 21 и 22 дня). Господин Давыдов пожаловался, что ВБ проводит опрос ограниченного числа респондентов, которое не

меняется из года в год, и рекомендовал авторам доклада расширять выборку. "Чем она шире, тем лучше результат для нас", - заметил он. В Минэкономике РФ добавляют, что если бы в рейтинге учитывалась не только Москва, которая уступает регионам по многим параметрам, но и другие города, то место России в Doing Business могло бы быть "где-то на 60-70-х позициях", то есть на 20-30 строчек выше.

Россия Китай США

Некоторые критерии рейтинга Doing Business-2014

	Россия	Китай	США
Открытие нового бизнеса (дней)	15	33	5
Получение разрешения на строительство (дней)	297	270	91
Общая налоговая нагрузка (% от прибыли)	50,7	63,7	46,3
Временные издержки на уплату налогов (часов)	177	318	175
Получение доступа к электросетям (дней)	162	145	60
Издержки экспортеров (\$ на контейнер)	2615	620	1090
Издержки импортеров (\$ на контейнер)	2810	615	1315
Количество документов для оформления экспорта	9	8	3
Индекс защиты инвесторов (от 0 до 10)	4,7	5	8,3

29/10/2013 14:28:00

НАБСОВЕТ ВТБ РЕКОМЕНДОВАЛ ПРАВЛЕНИЮ ОПТИМИЗИРОВАТЬ РАСХОДЫ НА СПОНСОРСТВО

МОСКВА, 29 окт - Прайм. Наблюдательный совет ВТБ <VTBR> рекомендовал правлению банка оптимизировать расходы на спонсорскую поддержку, сообщил журналистам глава наблюдательного совета Сергей Дубинин.

ВТБ сегодня спонсирует ряд спортивных, культурных и социальных проектов, а также проекты в области здравоохранения и образования. В частности, госбанк выделяет финансирование спортивному обществу "Динамо" (куда входят, в том числе, футбольный, хоккейный клубы, женский баскетбольный и мужской волейбольный клубы), Федерации спортивной гимнастики, Большому театру, Мариинскому театру, Третьяковской галерее, Эрмитажу и так далее.

"ВТБ работает в условиях экономики, где скорее кредитные и операционные риски увеличиваются, чем сокращаются. Это связано и с внешнеэкономическими условиями, и со страновыми рисками", - сказал Дубинин.

"Было отмечено, что по некоторым статьям надо провести определенный пересмотр и, во всяком случае, анализ эффективности того, что выделяется (на спонсорские проекты - ред.)", - добавил глава наблюдательного совета.

Дубинин также рассказал, что новая стратегия развития группы на трехлетку будет рассмотрена в конце февраля-начале марта будущего года. "В декабре посмотрим исполнение предыдущего плана", - сказал он.

В рамках нового документа будут рассмотрены вопросы контроля и оптимизации затрат, повышения эффективности работы группы, опционная программа для менеджмента ВТБ.

БИЗНЕС

Коммерсант®

Коммерсантъ, Москва, 30 октября 2013

ВАНИНО БЕРУТ В КОЛЬЦО

Автор: Анатолий Джумайло

"Мечел" полностью выходит из порта

"Мечел" Игоря Зюзина почти полностью вышел из капитала порта Ванино, за 73,3% акций которого заплатил государству 15,5 млрд руб. В итоге контроль над портом получит его собственная дочерняя структура, то есть будет реализована классическая схема перекрестного владения. Она традиционно используется для того, чтобы скрыть реальных владельцев. Пока, говорят источники "Ъ", это все тот же господин Зюзин и финансирующие порт структуры ОАО РЖД. Но контроль над компанией, в которой организован "перекресток", может переходить из рук в руки легко и фактически безденежно.

"Мечел" Игоря Зюзина сообщил, что его дочерняя компания "Мечел-Транс" продала около 28% в уставном капитале ОАО "Ванинский морской торговый порт" за 5,04 млрд руб. "стороннему инвестору". Этот же инвестор, говорится в сообщении "Мечела", предоставил средства для закрытия сделки по данному пакету с Еп+ Олега Дерипаски (в Еп+ подтвердили завершение расчетов). В отчете "Мечела" по форме 20-F указано, что в конце января "Мечел-Транс" купил у Еп+ 28,12% акций Ванино, заплатив лишь \$9,2 млн и обязавшись выплатить в октябре еще 4,77 млрд руб. После сделки "Мечел-Транс" консолидировал 29,17% Ванино. В отчете указано также, что у "Мечел-Транса" в октябре истекает пут-опцион на продажу "иностранному инвестору" около 28% капитала Ванино с максимальной ценой \$174,6 млн. Теперь у "Мечел-Транса" остается около 1% Ванино, которые, по словам источников "Ъ", компания также намерена продать. При этом в "Мечеле" уверяют, что "консорциум инвесторов порта не имеет интересов в перевалке грузов" и холдинг может полностью использовать его мощности.

"Мечел-Транс" купил 73,33% Ванино на приватизационном конкурсе в декабре 2012 года за беспрецедентно высокую сумму - 15,5 млрд руб. Закредитованный холдинг убеждал инвесторов, что деньги даст некий "консорциум". В январе 71% акций купили три кипрских офшора, которые источники "Ъ" связывали с Игорем Зюзиным. Собеседники "Ъ" говорили, что высокая сумма сделки стала "платой за лояльность" и в обмен "Мечел" может получить кредит ВЭБа для урегулирования долгов. В сентябре ВЭБ действительно одобрил для ООО "Эльгауголь" (входит в "Мечел") кредит на \$2,5 млрд руб. на развитие Эльгинского угольного месторождения - это должно быть проектное финансирование, позволяющее не наращивать основной долг холдинга. В феврале "Ъ" сообщал, что помогать "Мечелу" и его основному владельцу в финансировании сделки по Ванино будут структуры, близкие к ОАО РЖД. Логика в том, чтобы "Мечел" наращивал объем перевозок грузов в порт, увеличивая доходы ОАО РЖД. Глава монополии Владимир Якунин чуть позже признавал, что управляющий пенсионными накоплениями ее сотрудников НПФ "Благосостояние" поддержал "Мечел" деньгами "под конкретный пакет". В начале августа 24,99% акций порта купило ЗАО "Титан", где 51% принадлежит "РЖД-Логистика" и 49% - ОАО "Национальный капитал", подконтрольному НПФ. Тот же "Титан" должен предоставить 5,3 млрд руб. дочерней структуре порта - ООО "Порт Ванино-Финанс", которое выкупит 56,25% акций Ванино (ходатайство в ФАС было подано в середине октября). Источники "Ъ" говорят, что акции ООО получит в том числе у того, кто купил 28% у "Мечел-Транса". По данным источников "Ъ" покупатель - также структура Игоря Зюзина, а деньги он направит на погашение личных кредитов и займов, которые брал на покупку Ванино. По итогам заявленного объема выкупа акций ООО "Портом ВаниноФинанс" у офшоров должно остаться около 18% акций порта.

В ОАО РЖД, дочерних структурах монополии и "Мечеле" тему акционерных отношений в Ванино не комментируют. Партнер "Корельский, Ищук, Астафьев и партнеры" Антон Самохвалов говорит, что основные плюсы кольцевой структуры владения - высокая степень защиты от недружественного поглощения и вывода прибыли, основной минус - сложное структурирование сделок при продаже акций или долей. Так выстроена схема владения "Сургутнефтегазом", долгое время такая схема была на АвтоВАЗе. В случае с Ванино, полагает юрист, речь, скорее всего, идет в первую очередь о необходимости реструктуризации долговой нагрузки. Формальным бенефициаром при кольцевой схеме становится менеджмент. Впрочем, источники "Ъ" не исключают, что в перспективе "Порт Ванино-Финанс" может быть ликвидирован, а принадлежащие ему акции порта - погашены в пользу "Титана" и офшоров, подконтрольных Игорю Зюзину.

Коммерсантъ, Москва, 30 октября 2013

ПОРТ ВЫСШИХ ДОСТИЖЕНИЙ

Автор: Екатерина Геращенко

"Базэл" не смог взыскать с "Олимпстрой" 3,17 млрд руб.

Олегу Дерипаске не удастся переложить на госкорпорацию "Олимпстрой" свои расходы, понесенные на строительство порта в устье реки Мзымты. Арбитражный суд Краснодарского края счел неправомерными требования структур бизнесмена о компенсации 3,17 млрд руб., привлеченных в ВЭБе. Тот, в свою очередь, требует вернуть кредит через суд.

Арбитражный суд Краснодарского края отказался удовлетворить иск входящего в холдинг "Базэл" Олега Дерипаски ООО "Порт Сочи Имеретинский" (ПСИ) к "Олимпстрою" о взыскании 3,17 млрд руб. упущенной выгоды. Резолютивная часть решения опубликована на сайте суда.

ПСИ подал соответствующий иск в минувшем мае. Таким образом компания господина Дерипаски попыталась компенсировать расходы на строительство порта в устье реки Мзымты, который планировалось использовать для транспортировки грузов для олимпийских проектов с дальнейшим перепрофилированием в марину. Порт обошелся застройщику в 6 млрд руб., из которых 2 млрд руб. были собственные средства ПСИ, а 3,8 млрд руб. - выданный ВЭБом кредит. Предполагалось, что кредит будет погашен за счет доходов от эксплуатации порта с учетом запланированного грузопотока - 15-20 млн т в 2009-2013 годах. Отдельно оговаривалось, что ПСИ не мог менять ход поставки стройматериалов и осуществлять перевалку грузов, не предназначенных для олимпийского строительства. На практике, утверждают в "Базэле", объем перевалки через порт оказался в пять раз меньше, так как большая часть грузов была доставлена по железной дороге. Перепрофилирование под марину оказалось под вопросом, поскольку аналогичный проект власти разрешили реализовать в районе морского вокзала Сочи государственному "Совкомфлоту". Кроме иска к "Олимпстрою" о возмещении ущерба, ПСИ подал иск к ВЭБу о реструктуризации кредита.

Еще летом на одном из совещаний у вице-преьера Дмитрия Козака, отвечающего в федеральном правительстве за подготовку Сочи к зимним Играм, обсуждалась схема передачи порта государству, утверждает источник "Ъ", знакомый с ходом судебного разбирательства. В соответствии с этой схемой после этого "Олимпстрой" стал бы ответчиком по кредиту перед ВЭБом как поручитель (госкорпорация является поручителем по всем кредитам, выданным на олимпийские стройки, всего на 107 млрд руб.), а ПСИ отзывает все иски, которые могут препятствовать сделке.

Вчера представитель ПСИ сообщил "Ъ", что компания планирует обжаловать решение арбитражного суда Краснодарского края. В "Олимпстрое" от комментариев отказались.

ВЭБ планировал рассмотреть возможность реструктуризации выданного ПСИ кредита на заседании наблюдательного совета в начале октября. Но в середине месяца арбитражный суд Москвы зарегистрировал два иска ВЭБа на 5,025 млрд руб. каждый к ПСИ, "Олимпстрою" и ООО "Имеретинская стивидорная компания", которое было вторым поручителем по кредиту. В ВЭБе отказались от комментариев. Источник "Ъ" в госструктурах говорит, что эти иски поданы из-за того, что кредитор и заемщик не договорились о возможных вариантах реструктуризации. "Заемщик, то есть ПСИ, не предоставил гарантий выполнения взятых на себя обязательств, например дополнительного залога в виде ликвидных активов. Если они появятся, иск может быть отозван", - пояснил собеседник "Ъ".

Рассмотрение иска ВЭБа запланировано на 2 и 6 декабря.



Ведомости.ru, Москва, 29 октября 2013 15:13:00

СТРУКТУРЕ ДЕРИПАСКИ НЕ УДАЛОСЬ ВЗЫСКАТЬ С "ОЛИМПСТРОЯ" 3,17 МЛРД РУБ

Автор: Р-Спорт

Арбитражный суд Краснодарского края отказал в удовлетворении иска "Порт Сочи Имеретинский" (контролируется холдингом "Базовый элемент" Олега Дерипаски) к госкорпорации "Олимпстрой" о взыскании 3,17 млрд руб. упущенной выгоды, сообщили РАПСИ в суде.

Кроме того, арбитражный суд Москвы рассмотрит 2 декабря иск Внешэкономбанка (ВЭБ) к "Порт Сочи Имеретинский", "Имеретинская стивидорная компания" и "Олимпстрою" о взыскании 5,025 млрд руб.

ВЭБ требует от Дерипаски 5 млрд руб.

Структура "Базэла" отказывается платить по кредиту госкорпорации, выданному для строительства порта в Имеретинской бухте...

По информации банка, ВЭБ и ООО "Порт Сочи Имеретинский" в 2009 г. заключили кредитное соглашение на 3,8 млрд руб. в рамках реализации программы строительства олимпийских объектов, средства привлекались на строительство грузового порта. ГК "Олимпстрой" и ООО "Имеретинская стивидорная компания" выступили поручителями по кредиту.

Кредит должен был возвращаться за счет операционной деятельности порта с учетом запланированного грузопотока: более 14 млн т в течение 2010-2013 гг., однако грузопоток за весь период эксплуатации с 2010 г. составил чуть более 3 млн т, поэтому порт не получает достаточных доходов для погашения кредита.

Также арбитраж Москвы планирует 24 марта 2014 года рассмотреть иск "Порт Сочи Имеретинский" к ВЭБу о реструктуризации кредита, взятого в 2009 году на строительство порта.

СМИ сообщали, что ВЭБ может признать безнадежным к взысканию заем, выданный порту, а сам порт "Базэл" может безвозмездно передать "Олимпстрою". Если это случится, госкорпорации, поручившейся перед ВЭБом за всех крупных олимпийских заемщиков, придется погасить кредит.

<http://www.vedomosti.ru/companies/news/18096081/imeretinskomu-portu-ne-udalos-vzyskat-s-olimpstroya-317-mlrd>

Ведомости # Юг России, Ростов-на-Дону, 30 октября 2013

"ОЛИМПСТРОЙ" НЕ ВИНОВАТ

Автор: Александр Воробьев ВЕДОМОСТИ ‒ РОСТОВ-НА-ДОНУ

Компании "Порт Сочи Имеретинский" (входит в "Базовый элемент") не удалось взыскать с госкорпорации "Олимпстрой" 3,95 млрд руб. упущенной выгоды, Арбитражный суд Краснодарского края полностью отказал ей в исковых требованиях, говорится на сайте Высшего арбитражного суда. Компания-истец построила в Имеретинской низменности грузовой порт мощностью 5 млн т (первая очередь запущена в 2010 г.) исходя из расчетов "Олимпстроя" о потребности в стройматериалах для олимпийских объектов, планировалось, что порт перевалит 16-20 млн т грузов, но в итоге получилось примерно 3 млн т, рассказывал менеджер "Базэла".

Мотивировочная часть судебного решения еще не опубликована.

Пресс-служба "Базэла" ответила "Ведомостям", что истец будет его обжаловать. Строительство порта обошлось примерно в 6 млрд руб., из которых 3,8 млрд руб. - кредит ВЭБа, 2 млрд руб. - собственные средства компании, все активы порта заложены ВЭБу. Ошибка произошла потому, что олимпийские грузопотоки были перераспределены в пользу автомобильного и железнодорожного транспорта, к тому же не менее 15 млн т инертных материалов (щебень, галька) добыли в самом Сочи, а поставки через порт надо было организовывать централизованно для всех грузополучателей, "Олимпстрой" эту работу не провел, объяснял раньше менеджер "Базэла".

"Упущенная выгода - одна из самых сложных категорий для доказывания и взыскания в арбитраже.

А исходя из того что иск мотивирован ошибкой в расчетах "Олимпстроя", он изначально имел мало шансов на успех - это предпринимательский риск", - говорит управляющий партнер адвокатского бюро "Юг" Юрий Пустовит.

В октябре ВЭБ подал к "Порту Сочи Имеретинскому" иск о взыскании средств на 5 млрд руб. Соответчиком по нему выступает "Олимпстрой", но участники процесса не комментируют почему.

"Порт Сочи Имеретинский" планирует после Олимпиады переделать порт в марину на 600-700 яхт. Марина могла бы окупить затраты на грузовой проект, с ВЭБом ведутся переговоры о реструктуризации кредита, сообщила пресс-служба "Базэла". Банк это подтвердил.-

РАПСИ (rapsinews.ru), Москва, 29 октября 2013 15:08:00

СУД ОТКАЗАЛ В ИСКЕ ИМЕРЕТИНСКОГО ПОРТА К "ОЛИМПСТРОЮ" НА 3,17 МЛРД РУБ

МОСКВА, 29 окт - РАПСИ. Арбитражный суд Краснодарского края отказал в удовлетворении иска контролируемого холдингом "Базовый элемент" Олега Дерипаски ООО "Порт Сочи Имеретинский" к ГК "Олимпстрой" о взыскании 3,17 миллиарда рублей упущенной выгоды, сообщили во вторник РАПСИ в суде.

Кроме того, арбитражный суд Москвы рассмотрит 2 декабря иск Внешэкономбанка (ВЭБ) к ООО "Порт Сочи Имеретинский", ООО "Имеретинская стивидорная компания" и "Олимпстрой" о взыскании 5,025 миллиарда рублей.

По информации банка, ВЭБ и ООО "Порт Сочи Имеретинский" в 2009 году заключили кредитное соглашение на 3,8 миллиарда рублей в рамках реализации программы строительства олимпийских объектов, средства привлекались на строительство грузового порта. ГК "Олимпстрой" и ООО "Имеретинская стивидорная компания" выступили поручителями по кредиту.

Кредит должен был возвращаться за счет операционной деятельности порта с учетом запланированного грузопотока: более 14 миллионов тонн в течение 2010-2013 годов, однако грузопоток за весь период эксплуатации с 2010 года составил чуть более 3 миллионов тонн, поэтому порт не получает достаточных доходов для погашения кредита.

Также арбитраж Москвы планирует 24 марта 2014 года рассмотреть иск ООО "Порт Сочи Имеретинский" к ВЭБу о реструктуризации кредита, взятого в 2009 году на строительство порта.

СМИ сообщали, что ВЭБ может признать безнадежным к взысканию заем, выданный порту, а сам порт "Базэл" может безвозмездно передать "Олимпстрой". Если это случится, госкорпорации, поручившейся перед ВЭБом за всех крупных олимпийских заемщиков, придется погашать кредит. РИА Новости. Александр Вильф

<http://rapsinews.ru/arbitration/20131029/269439105.html>

Коммерсантъ, Москва, 30 октября 2013

ОАО РЖД ПОЗВАЛИ НА СТРОЙКУ В АНДЫ

Автор: Егор Попов, Анна Зиброва

Но монополия умеет работать за рубежом лишь при господдержке

ОАО РЖД может ввязаться в новый зарубежный проект - строительство железной дороги в Эквадоре длиной 1,8 тыс. км стоимостью не менее \$10 млрд. По мнению источников "Ъ", проект связан скорее с политикой, чем с экономикой, и необходим для усиления влияния России в регионе, богатом углеводородами. Но, по мнению экспертов, до сих пор ОАО РЖД реализовывало только проекты с господдержкой, а теперь в условиях бюджетных ограничений ее вероятность невысока.

Вчера ОАО РЖД заключило с Министерством стратегических секторов Эквадора протокол о намерениях, который предусматривает "сотрудничество в области строительства новых железнодорожных линий" в этой стране. Монополия сообщила, что Эквадор планирует соединить столицу страны Кито с четырьмя основными портами на побережье Тихого океана - для этого необходимо строительство ветки длиной 1,8 тыс. км и инфраструктуры. В ОАО РЖД уточняют, что документ "рамочный" и позволяет приступить к изучению возможности реализации проекта. Детали в монополии не поясняют.

По словам источников "Ъ", дорога может быть построена до портов Гуаякиль, Пуэрто-Боливар и Эсмеральдас; "компетенции ОАО РЖД однозначно будут необходимы при проектировании, но как именно будет осуществляться строительство, о его стоимости и источниках финансирования пока говорить рано". "Это может быть СП - по аналогии с проектом в Северной Корее, или подрядчиком может стать одна из дочерних структур - например ООО "РЖД Интернешнл", которое привлечет на субподряд эквадорские компании", - предполагают собеседники "Ъ".

По мнению одного из них, очевидно, что при сокращении бюджета РЖД из-за замораживания тарифов естественных монополий финансировать проект "будет эквадорской стороной или, возможно, за счет кредитов". По оценкам главы компании "Infoline-Аналитика" Михаила Бурмистрова, "стоимость линий протяженностью не менее 1,8 тыс. км с учетом сопутствующей инфраструктуры превысит \$10 млрд".

Источники "Ъ", знакомые с ситуацией, говорят, что "решение об участии ОАО РЖД в этом инфраструктурном проекте носит скорее политический, чем экономический смысл". Они напоминают, что монополия уже участвует в строительстве железнодорожной инфраструктуры в Сербии - "в первую очередь для укрепления международных отношений" - и эквадорский проект такой же. "У российских нефтегазовых компаний есть возможности добычи углеводородов в Эквадоре, и в стране нужно закрепиться за счет других госкомпаний", - объясняет один из собеседников "Ъ".

"Железная дорога может быть необходима, например, для транспортировки нефти, но в первую очередь проект должен подтвердить заинтересованность России в эквадорском рынке в целом", - считает другой собеседник "Ъ".

Он сравнивает проект в Эквадоре с недавно анонсированными государственной НПК "Уралвагонзавод" планами по строительству завода вагонов в Африке (см. "Ъ" от 9 августа), "которая тоже интересна России как регион для добычи сырья".

Сейчас ОАО РЖД реализует два международных проекта, остальные находятся в стадии проработки.

Монополия строит и реконструирует железнодорожные участки в Сербии на пятилетний кредит России \$800 млн. В этом году ОАО РЖД завершило в Северной Корее реконструкцию ветки до порта Раджин. Самым проблемным для монополии является проект в Ливии по строительству ветки Бенгази - Сирт на \$2,2 млрд, который был приостановлен в 2011 году из-за военных

действий. Михаил Бурмистров напоминает, что ОАО РЖД декларировало по нему убытки около 20 млрд руб. В 2008 году у монополии сорвался проект в Саудовской Аравии, а в 2011-м - в Алжире.

"Успешными можно назвать те зарубежные проекты ОАО РЖД, которые связаны с финансированием за счет средств России, - например, в Иране и Сербии", - отмечает Михаил Бурмистров. "В условиях жестких бюджетных ограничений у монополии, ВЭБа и правительства международная экспансия, скорее всего, будет сокращена", - отмечает аналитик, добавляя, что вероятность реализации проектов в Эквадоре невысока.

МЕЖДУНАРОДНЫЕ ПРОЕКТЫ ОАО РЖД

СЕРБИЯ

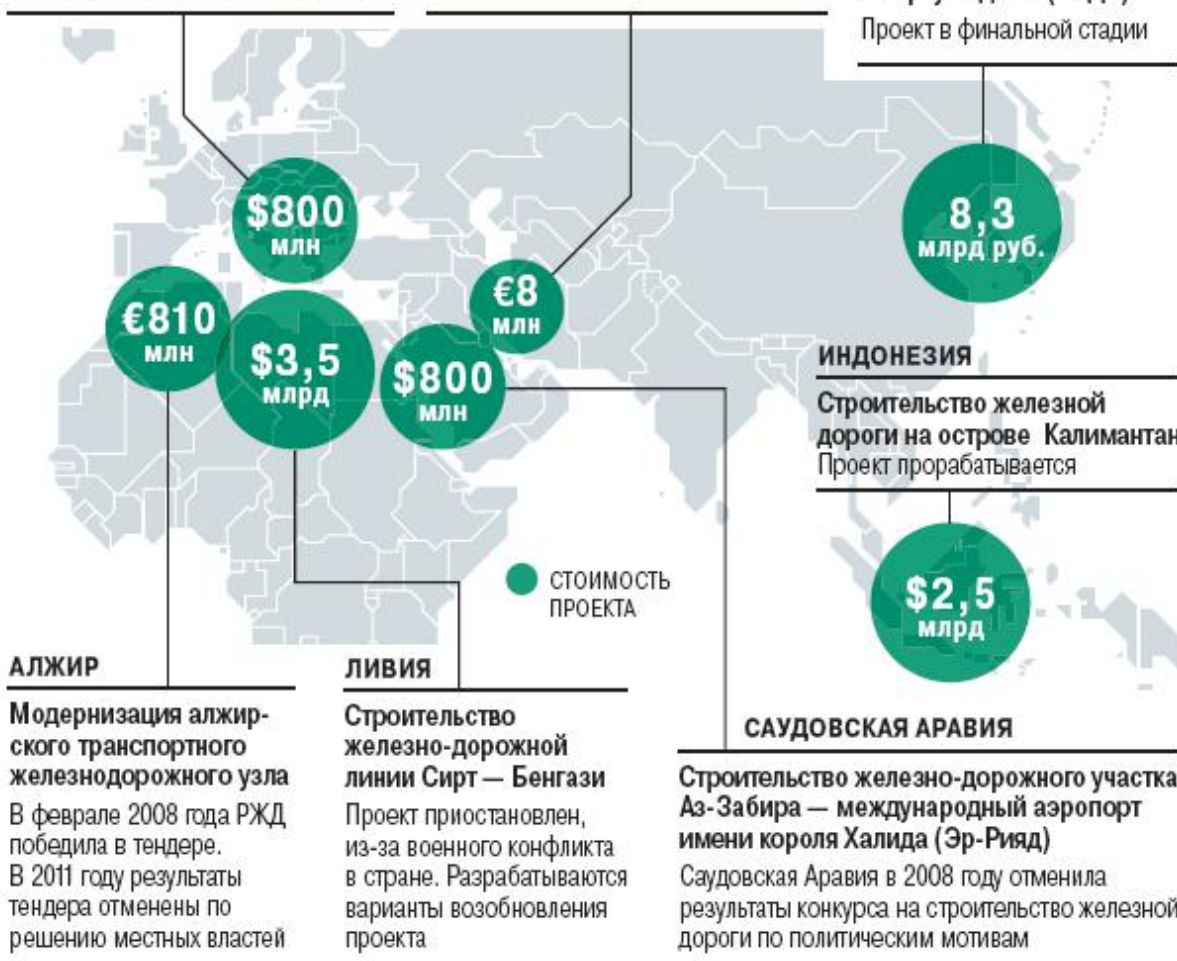
Строительство и электрификация 15 км второго пути железнодорожной линии Белград — Панчево, строительство 68 км новой электрифицированной однопутной линии Валево — Лозница, строительство технической станции Земун, реконструкция транспортного узла Белград-Центр, реконструкция Европейского коридора X
В мае 2012 подписан договор о подготовке рабочей документации

ИРАН

1) Электрификация железнодорожной ветки Тебриз — Азаршахр (46 км) и пяти станций
Проект завершен в октябре 2012 года
2) Проект строительства новой железнодорожной линии Решт (Иран) — Астара (Иран) — Астара (Азербайджан)
Меморандум подписан в 2008 году. Идет согласование консалтинговой компании, планируется создание СП

КНДР

1) Реконструкция участка железной дороги Хасан (РФ) — Раджин (КНДР)
Проект завершен в 2011 году
2) Капитальный ремонт трех тоннелей: Мангхо, Унсан, Унра
Проект завершен в 2013 году
3) Строительство грузового терминала в порту Раджин (КНДР)
Проект в финальной стадии



РИА РосБизнесКонсалтинг (rbc.ru), Москва, 29 октября 2013 17:15:00

ОТКРЫТ ПОСЛЕ РЕКОНСТРУКЦИИ УЧАСТОК ТРАССЫ ПЕРМЬ-БЕРЕЗНИКИ

После реконструкции официально запущен участок автодороги Пермь-Березники с 25-го по 37 километр. Обновленная трасса обошлась региональному бюджету в сумму 1 млрд 210 млн рублей.

Участок от Чусовского моста до отворота на Полазну стал четырехполосным с разделительным барьером посередине, для безопасности дорожного движения. Объект приняла комиссия Управления автомобильных дорог и Пермского края.

Дороге после официальной приемки присвоена вторая категория вместо третьей, поскольку увеличилась ее пропускная способность и эксплуатационные характеристики: переустроены линии электропередач и линии связи, нефтепровод и пять газопроводов. Построены отнесенные ловоповоротные съезды: в село Бобки, в карьер "Гипсополимер", в деревню Ивановка, в поселок Полазна. Построено 13 водопропускных труб. На всем протяжении участка установлено более 170 дорожных знаков, четыре новых автобусных павильона.

- Сейчас решается вопрос о капремонте следующего участка - от реконструированной дороги до обхода Полазны, - чтобы привести его в нормативное состояние, - сказал начальник отдела строительства и ремонта Управления автомобильных дорог и транспорта Пермского края Виталий Кузнецов.

Напомним, интенсивность движения автотранспорта в районе Чусовского моста составляет 12 тысяч машин в сутки, а в выходные эта цифра, особенно в дачный сезон, возрастает до 14,5 тысяч. В 2014 году краевые власти планируют продолжить реконструкцию Восточного обхода Перми (с нулевого по девятый километр) и самого Чусовского моста. Этот проект планируется реализовать на условиях государственно-частного партнерства. В сентябре этого года Пермский край и Внешэкономбанк (ВЭБ) заключили соглашение о сотрудничестве. По этому соглашению ВЭБ оценит все параметры будущего моста, подготовит тендерную документацию, проведет предварительные переговоры с потенциальными инвесторами.

- Рассчитываю, что после конкурса в течение двух лет этот мост мы построим, - считает губернатор Пермского края Виктор Басаргин. - Первоначально дробили проект на три участка: это развязка в районе Чусовского моста, сам мост и часть Восточного обхода. Но решили объединить мост и развязку в единый комплекс, что сократит затраты. В проект будут вложены средства федерального и краевого бюджетов, а также инвестора. Но я сразу скажу, что мост будет платным, хотя плата может быть чисто символической, и это временная мера. Есть китайский опыт, по которому дорога становится бесплатной после того, как окупаются затраты на строительство. Есть некий эксплуатационный период - порядка семи лет, - в течение которого мы должны будем рассчитаться с инвестором за мост. После этого проезд станет свободным. Предстоит сделать так, чтобы система оплаты не замедляла движение: камеры просто будут считывать автомобили, проехавшие по мосту. Возможно, будут введены годовые абонементы.

http://perm.rbc.ru/perm_freeneews/29/10/2013/885631.shtml

Коммерсантъ.ru Прикамье, Пермь, 29 октября 2013 15:20:00

"АКРОН" ВЕДЕТ ПЕРЕГОВОРЫ О ПРИВЛЕЧЕНИИ НОВЫХ ИНВЕСТОРОВ В КАЛИЙНЫЙ ПРОЕКТ

Автор: ИНТЕРФАКС

"Акрон" ведет переговоры по привлечению новых инвесторов в проект разработки Талицкого участка Верхнекамского месторождения калийно-магниевых солей (Пермский край), сообщил председатель совета директоров компании Александр Попов, выступая на "Московском международном химическом форуме".

В конце 2012 года группа банков в составе Внешэкономбанка, Евразийского банка развития (ЕАБР) и ЗАО "Райффайзенбанк" получила 38% дочерней компании "Акрона" - ЗАО "Верхнекамская калийная компания" (ВКК), выкупив допэмиссию компании на 12,8 млрд руб. "Акрон" взял на себя обязательства по обратному выкупу акций ВКК у банков в 2019-2024 годах. "Те условия, на которых входили банки, на сегодняшний момент кажутся не такими выгодными по сравнению с тем, на каких условиях можно привлечь финансирование сейчас. Поэтому не хочу предвосхищать какие-то события, но переговоры ведутся, и я думаю, что по крайней мере часть наших инвесторов будет в проекте замещена", - сказал Александр Попов. "Мы открыты для переговоров с любыми инвесторами, которые готовы зайти, но на серьезную долю. Безусловно, \$3-5 млн не интересует. Вход от \$100 млн", - подчеркнул он.

Накануне Александр Попов сообщил журналистам, что "Акрон" внес изменения в лицензию в части сроков начала производства хлоркалия на Талицком участке. "Уже внесены изменения в нашу лицензию, и сроки продлены серьезно. Это уже не 2017 год, а 2021 год", - сказал он. Ранее также стало известно, что "Акрон" обсуждал с индийскими компаниями возможность вхождения в калийный проект. Источник, знакомый с ходом переговоров, пояснял "Интерфаксу", что переговоры по этому вопросу с индийской стороной продолжаются, но вероятность сотрудничества невелика. Реализация проекта включает в себя строительство и ввод в эксплуатацию Талицкого горно-обогатительного комбината, что позволит группе "Акрон" обеспечить собственные предприятия хлористым калием, используемым в производстве сложных минеральных удобрений, а также выйти на рынок поставщиков данного вида сырья.

Ввод в эксплуатацию Талицкого ГОКа ранее был намечен на 2016 год, выход на полную мощность - 2 млн тонн в год - на 2018 год. Общий объем необходимых капитальных вложений в проект разработки Талицкого месторождения оценивался на уровне \$2 млрд.

<http://www.kommersant.ru/news/2331204>



Ведомости, Москва, 30 октября 2013

ГОРОД НА ЛЮБОЙ КОШЕЛЕК

Автор: Максим Товкайло, ВЕДОМОСТИ

Чем живет Красная Поляна и прибрежный Сочи? Готовы ли спортивные объекты? Корреспондент "Ведомостей" побывал в олимпийской столице за 100 дней до начала Игр

С будущим Сочи после Олимпиады все понятно. Внизу, у моря, - курорт для бедных. Здесь, в горах, - курорт для богатых", - уверенно рассуждает ресторатор из Москвы. Мы сидим в его ресторане в Красной Поляне. Меню рассчитано на состоятельных гурманов: лесной голубь, фуа-гра с айвой, стебли горного лопуха...

Вокруг пустош. Кроме нашего столика заняты еще три-четыре.

Не сезон. Но прошлой зимой найти вечером свободный столик было трудно. "Я как-то приехал вечером. В зале - олигархи из топ-50 списка Forbes, чиновники правительства и администрации президента", - вспоминает хозяин. Рассказывает, что выручка этого ресторана такая же, как у ресторана в центре Москвы. А ресторан в прибрежном Сочи ему и бизнес-партнерам почти ничего не приносит.

"Я сомневаюсь, что в России есть столько богатых, чтобы после Олимпиады отели в Красной Поляне были заполнены хотя бы наполовину, - говорит он. - Здесь будет около 9000 гостиничных номеров на четыре курорта без общего ски-пасса - "Горная карусель" Сбербанка, "Роза Хутор" Владимира Потанина и газпромовские "Лаура" и "Альпика сервис". Вместе с гостиницами внизу в Сочи будет около 42 000 номеров. Примерно столько же гостиниц в 14-миллионной Москве. Из-за избытка предложения цены снизятся, надеется мой собеседник: "Поедет средний класс плюс невыездные военные и сотрудники спецслужб". По его мнению, проблемы с заполняемостью будут только у "Горки города": слишком большой проект с архитектурой, похожей на Анталию.

ДОСТРОИТЬ ГОРОД

Ассоциации с Турцией в "Горки городе" возникают. Но не из-за архитектуры, а из-за многочисленных турецких рабочих.

Это один из последних олимпийских объектов, где по-прежнему идет строительство. Хотя и не такое бурное, как полгода назад. Многие гостиницы построены, но работы все равно много - например, не готова центральная площадь, - и сложно понять, успеют ли достроить к началу февраля.

"Успеем", - уверенно говорит зампред правления Сбербанка Станислав Кузнецов. Но нужно еще сдать объекты, а у Ростехнадзора на приемку уходит до двух месяцев, объясняет он. Кузнецов четвертую неделю живет в Красной Поляне - следит, чтобы строители не выбивались из графика: на кону репутация страны, Сбербанка и его начальника Германа Грефа. Сбербанку принадлежит 92% акций "Красной Поляны" - инвестора-застройщика.

Это самый большой девелоперский проект в Красной Поляне - свыше 600 000 кв. м жилой и коммерческой недвижимости. Для сравнения: "Роза Хутор" - около 420 000 кв. м. Строить меньше "Красная Поляна" не может из-за обязательств России перед Международным олимпийским комитетом (МОК) - во время Олимпиады здесь будут жить журналисты.

"Горки город" - уменьшенная копия всей Олимпиады: колоссальные инвестиции в красивый проект с большими рисками. Стройка идет в двух местах - у подножья хребта Аибга и на самом хребте 400 метрами выше. "Нижний город задуман как молодежное, если хотите, тусовочное место - здесь будут торговые центры, рестораны, бары, фитнес центр, - рассказывает Кузнецов. -

Вверху потише и более респектабельно". Из-за кредитного соглашения с ВЭБом апартаменты пока не продаются, хотя в листе ожидания около 100 человек.

Мы обходим стройку, заходим в гостиницы. Во многих закончилась чистовая отделка, стоит мебель, укрытая целлофаном. Операторы для гостиниц уже отобраны, рассказывает Кузнецов: Marriott, Swissotel, Rixos. Поднимаемся на четвертый этаж строящегося торгового центра. Под стеклянной крышей будет бассейн с пляжем, лежа на котором можно смотреть на снежные вершины. "Здесь будет очень красиво", - обещает зампред Сбербанка.

ЗЕМЛЯ ДЕРИПАСКИ

С ноября добраться из Красной Поляны в Сочи можно будет не только на машине, но и на поезде. РЖД уже построила совмещенную железную и автомобильную дорогу. Это самый дорогой олимпийский объект - федеральному бюджету он обошелся в 230 млрд руб.

Олимпийский парк со стадионами находится в Адлерском районе на землях бывших совхозов "Южные культуры" и "Россия". В 2006 г., когда Сочи уже выставил кандидатуру на проведение Олимпиады, эти земли купили структуры Олега Дерипаски. Он и сейчас остается крупнейшим частным владельцем земли в этом районе. На берегу Черного моря компания олигарха строит олимпийскую деревню для спортсменов. После Олимпиады ее будут продавать как апартаменты. Прошлым летом представитель "Базэла" обещал, что цена квадратного метра будет от 50 000 до 70 000 руб. Однако сотрудники "Олимпстроя" и оргкомитета "Сочи-2014", которые хотят остаться жить в Сочи после Олимпиады, говорят, что цены начинаются от 150 000 руб. за 1 кв. м.

Когда в 2011-2012 гг. строительство стадионов и олимпийской деревни было в разгаре, в Адлере было пыльно, несмотря на высокую влажность. Сейчас арены и деревня почти готовы, пыли нет. После холодной и дождливой Москвы прогуляться по солнечной набережной - одно удовольствие. Атмосфера причудливая: столики кафе по-европейски вынесены на улицы, но тут же из выставленных на улицу колонок у музыкального магазина разносится попса. Абхазы, торгующие мандаринами; цыгане, предлагающие погадать; армяне, обсуждающие футбол. Шашлыки в прибрежных кафе с лабухами по вечерам. Вывески Products на продуктовых магазинах.

Дорога на машине в центр Сочи занимает два часа, хотя езды - на 30 минут. Пробки в Сочи такие, что потерять терпение могут даже москвичи. Местные советуют вообще не пользоваться автомобилем в Сочи в феврале.

Все будет перекрыто, и пробок скорее всего не будет, но без пропуска не проедешь и не припаркуешься.

ДОМИК ПОТАНИНА

В Красной Поляне и внизу, в Олимпийском парке, почти все спортивные объекты готовы. Исключение - центральный стадион, где пройдут церемонии открытия и закрытия.

Готов один из самых сложных олимпийских объектов - трамплины в Красной Поляне. Когда их начинали строить, то выяснилось, что нужна дополнительная инженерная защита, иначе трамплины сползают вниз. Сейчас почти у всей инфраструктуры вокруг них, например трибун и дорог, помимо прямого назначения есть еще одно - держать трамплины на месте.

В феврале здесь был президент Владимир Путин и не увидел дороги к трамплинам, на возведении которой настаивал МОК. Путин раскритиковал основного бенефициара "Красной Поляны" Ахмеда Билалова, после чего тот вместе с братом перебрался в Лондон. Компания перешла к Сбербанку, который и профинансировал строительство дороги. Но большинство зрителей по ней не поедет - удобнее будет добраться по канатной дороге от железнодорожной станции Эсто-Садок.

На санно-бобслейной трассе тренировки идут вовсю. Раздается крик: "Давай, давай, давай", затем смачные хлопки. Это министр спорта Виталий Мутко азартно подгоняет российских саночников. Он наверняка помнит, что прошлая Олимпиада (неудачная) закончилась для руководителя Олимпийского комитета России Леонида Тягачева отставкой. Мутко в прогнозах осторожен: говорит, что четвертое место в общекомандном зачете будет успехом.

Спускаюсь вниз. Недалеко от финиша есть дом, откуда начинался проект "Олимпиада в Сочи". Сейчас это офис "Олимпстроя", но дом известен как Домик Потанина. Владимир Потанин построил его в начале 2000-х, чтобы кататься на лыжах в Сочи. В июне 2005 г. на лужайке перед этим домом полпред президента в Южном федеральном округе Дмитрий Козак объявил, что Сочи будет претендовать на проведение Олимпиады в 2014 г. Главным спонсором заявочной компании стал сам Потанин. И если раньше его сочинский дом стоял в уединенном живописном месте, то теперь от бывшего спокойствия не осталось и следа - рядом дорога, санно-бобслейная трасса и продолжающаяся стройка.

ОСТАЛАСЬ ИНФРАСТРУКТУРА

Если судить только по спортивным объектам и аэропорту, то Сочи к Олимпиаде готов. Но сопутствующая инфраструктура - пока нет. Нужно достроить медиадеревню, гостиницы для туристов, подъемники, завершить обновление городских электросетей, запустить совмещенную дорогу - убрать строительный мусор. Ощущения, что могут не успеть, не возникает, оргкомитет "Сочи-2014" всю торгует билетами на соревнования. Аврала не будет, обещает вице-премьер по Олимпиаде Дмитрий Козак: к 25 декабря стройка в Сочи закончится, останется благоустройство. А другой федеральный чиновник даже шутит: "Напишите: к церемонии открытия точно закончим. Главное, чтобы факел с огнем не погас" СОЧИ

С ноября подняться в Красную Поляну (и спуститься обратно) можно будет не только на автомобиле, но и на поезде: построена совмещенная дорога

Лучше электричкой

Движение личного и арендованного автотранспорта в Сочи во время Олимпиады будет ограничено, удобнее всего будет перемещаться на скоростной электричке, говорит федеральный чиновник. Транспортная дирекция Олимпийских игр также заявляет, что основным транспортом в ходе Игр станет железнодорожный "с применением гибко регулируемого автобусного сообщения на магистральных направлениях и подвозящих маршрутов транспорта общего пользования". Пересадку пассажиров между различными видами транспорта будут обеспечивать транспортно-пересадочные узлы (ТПУ). На территории прибрежного и горного кластеров запланирована организация 11 таких ТПУ.

